



Ministero dell'Istruzione

ISTITUTO COMPRENSIVO STATALE DI SCUOLA DELL'INFANZIA, PRIMARIA E SECONDARIA DI PRIMO GRADO

via Lina Schwarz, 6 21051 ARCISATE (VA)

Tel 0332 470122 – fax 0332 471854

codice ministeriale: vaic81800e – codice fiscale: 80018000127

sito internet: www.ics-arcisate.edu.it

email: vaic81800e@istruzione.it

email posta certificata: vaic81800e@pec.istruzione.it

Appendice al regolamento di istituto relativa all'emergenza COVID a.s. 2021-22

INFORMAZIONI GENERALI

Nessuno potrà entrare nei locali scolastici se non dopo aver ricevuto il presente Documento (personale scolastico, allievi e famiglie) ovvero aver preso visione della cartellonistica (utenza occasionale ed esterni). Con l'ingresso in Istituto si attesta, per fatti concludenti, di averne compreso il contenuto, si manifesta adesione alle regole ivi contenute e si assume l'impegno di conformarsi alle disposizioni ivi contenute.

I lavoratori, gli studenti e le rispettive famiglie, devono essere consapevoli dei seguenti aspetti:

- l'obbligo di rimanere al proprio domicilio, di non uscire di casa e quindi di non entrare in Istituto in presenza di febbre (oltre 37,5°C) o altri sintomi influenzali e di chiamare il proprio medico di famiglia e/o le autorità sanitarie, come espressamente previsto dal legislatore;
- il divieto di fare ingresso o di poter permanere nei locali scolastici laddove, anche successivamente all'ingresso, sussistano le condizioni di pericolo (sintomi simil-influenzali, temperatura oltre 37,5°C, provenienza da zone a rischio o contatto con persone positive al virus nei 14 giorni precedenti, etc.) stabilite dalle Autorità sanitarie competenti;
- l'impegno a rispettare tutte le disposizioni delle Autorità e del Dirigente Scolastico nel fare accesso in Istituto (in particolare, mantenere la distanza di sicurezza, garantire la costante aerazione dei locali ove si opera, osservare le regole di igiene delle mani e tenere comportamenti corretti sul piano dell'igiene degli ambienti e delle attrezzature utilizzate);
- l'impegno a informare tempestivamente e responsabilmente il Datore di Lavoro ovvero il proprio insegnante della presenza di qualsiasi sintomo durante l'espletamento della prestazione lavorativa o la permanenza a scuola, avendo cura di rimanere ad adeguata distanza dalle persone presenti;

- ove previsto, l'uso responsabile di DPI (i.e. mascherine) per contribuire a prevenire ogni possibile forma di diffusione di contagio;
- l'obbligo di rispettare tutte le disposizioni delle Autorità e del Dirigente scolastico.

DISTANZA INTERPERSONALE E DISPOSITIVI DI PROTEZIONE INDIVIDUALE

Per il personale ATA e per il personale docente non impegnato in attività didattiche, al fine di garantire l'adeguato distanziamento fisico sono state previste le seguenti misure:

- organizzazione di riunioni con e tra il personale a distanza;
- nel caso in cui non sia possibile svolgere riunioni a distanza, scelta degli ambienti in funzione delle persone che debbono partecipare con obbligo del distanziamento di almeno 1 m e obbligo di indossare sempre mascherina chirurgica;
- verifica della possibilità di attivazione dello smart working per il personale fragile in relazione alla specifica mansione svolta;
- svolgimento dei corsi di formazione (ivi inclusi quelli relativi alla sicurezza) preferibilmente a distanza in modalità sincrona – sono escluse le parti dei corsi che richiedono addestramento (parti pratiche primo soccorso e antincendio);
- diversa assegnazione degli spazi: garanzia della presenza del distanziamento fisico negli uffici e nei luoghi ove lavorano stabilmente più persone; garanzia della presenza di mascherine chirurgiche per tutta la durata delle operazioni; all'interno di ogni ambiente sono assicurati adeguati ricambi di area;
- uso delle mascherine chirurgiche (personale non fragile o non esposto a particolare rischio)/FFP2 (lavoratori fragili e personale esposto a particolare rischio); le mascherine sono usate nel rispetto delle indicazioni fornite dalle autorità sanitarie; vengono indossate e rimosse solo previo lavaggio delle mani e sempre dai supporti elastici/lacci;
- uso di guanti usa e getta in alternativa alla detersione delle mani con acqua e sapone o all'uso di soluzione idroalcolica per trattare il materiale condiviso con esterni e creazione di uno spazio per il relativo appoggio (i.e. tavolo dedicato con scatola per l'alloggiamento temporaneo);
- mascherine e guanti sono gettati in apposito contenitore per i rifiuti indifferenziati appositamente indicato.

Per il personale docente impegnato in attività didattiche e gli studenti, al fine di garantire l'adeguato distanziamento fisico sono state previste le seguenti misure:

- riorganizzazione del setting di aula per garantire il distanziamento fisico statico tra le bocche di almeno 1 m e adeguati spazi di passaggio non inferiori a 0,6 m;
- riorganizzazione del setting di aula per garantire possibilmente almeno 2m per l'area di interazione dell'insegnante;

- uso di mascherina eventualmente abbinata a visiera in tutti i casi in cui per il docente non sia possibile garantire la distanza di almeno 1 m;
- uso di mascherina chirurgica sempre, ivi nelle aree comuni e durante gli spostamenti (entrate, uscite, intervalli, spostamenti in aree comuni); è previsto l'uso della mascherina chirurgica anche in classe, anche da seduti, anche in presenza di distanziamento, per disposizioni normative.
- riorganizzazione di orari e spazi di ingresso/uscita/intervalli e pause atti ad evitare assembramenti;
- uso delle uscite di sicurezza come ingressi e uscite ordinarie;
- in caso di uso di guanti e mascherine usa e getta, usare gli appositi contenitori indicati.

MODALITÀ DI INGRESSO IN ISTITUTO

Il lavoratore e lo studente prima di recarsi a scuola dovranno misurarsi a casa la temperatura; qualora la temperatura sia maggiore di 37,5°C OPPURE si avvertano i sintomi riconducibili al COVID-19 (tosse, malessere generale, raffreddore, mal di gola, congiuntivite, diarrea, perdita di gusto e olfatto, etc.) la persona dovrà restare al proprio domicilio e chiamare il proprio medico di medicina generale, dandone notizia alla scuola.

Il lavoratore e lo studente (ovvero la sua famiglia) si dovrà assicurare di non essere sottoposto alle misure di quarantena previste dalle autorità sanitarie.

Dopo l'ingresso dovrà lavarsi accuratamente le mani con la soluzione idroalcolica (presente agli ingressi e nelle aule) come da indicazioni del Ministero della Salute.

LAVORATORI (PERSONALE SCOLASTICO)

All'ingresso, prima dell'inizio del servizio, verrà rilevata la temperatura corporea del personale docente e ATA, nonché l'attestazione positiva del Green Pass. Qualora la temperatura dovesse risultare superiore a 37,5°C, si attuerà quanto previsto dall'autorità sanitaria competente per territorio.

STUDENTI

Ove le disposizioni ministeriali ovvero delle autorità regionali non prevedano l'obbligo della misurazione della temperatura all'ingresso dell'Istituto, il Datore di Lavoro si riserva la possibilità di effettuare la misurazione della temperatura, anche a campione, senza registrarne il dato e dando informativa orale alla persona per quanto riguarda la Privacy.

Qualora la temperatura dovesse risultare superiore a 37,5°C, si attuerà quanto previsto dall'autorità sanitaria competente per territorio.

Nota: La rilevazione in tempo reale della temperatura corporea costituisce un trattamento di dati personali e, pertanto, deve avvenire ai sensi della disciplina privacy vigente. A tal fine si può rilevare la temperatura e non registrare il dato acquisito. È possibile identificare l'interessato e registrare il superamento della soglia di temperatura solo qualora sia necessario a documentare le ragioni che hanno impedito l'accesso ovvero che hanno reso necessario l'abbandono dello stesso durante l'orario di lavoro o

didattico; 2) fornire l'informativa sul trattamento dei dati personali. Si ricorda che l'informativa può omettere le informazioni di cui l'interessato è già in possesso e può essere fornita anche oralmente. Quanto ai contenuti dell'informativa, con riferimento alla finalità del trattamento potrà essere indicata la prevenzione dal contagio da COVID-19 e con riferimento alla base giuridica può essere indicata l'implementazione dei protocolli di sicurezza anti-contagio ai sensi dell'art. 1, n. 7, lett. d) del DPCM 11 marzo 2020 e con riferimento alla durata dell'eventuale conservazione dei dati si può far riferimento al termine dello stato d'emergenza; 3) sono stati individuati i soggetti preposti al trattamento e sono state fornite loro le istruzioni necessarie. I dati vengono trattati esclusivamente per finalità di prevenzione dal contagio da COVID-19 e non devono essere diffusi o comunicati a terzi al di fuori delle specifiche previsioni normative (es. in caso di richiesta da parte dell'Autorità sanitaria per la ricostruzione della filiera degli eventuali "contatti stretti" di una persona risultata positiva alla COVID-19); 4) in caso di isolamento momentaneo dovuto al superamento della soglia di temperatura, assicurare modalità tali da garantire la riservatezza e la dignità della persona. Tali garanzie devono essere assicurate anche nel caso in cui la persona comunichi all'ufficio responsabile del personale o degli allievi di aver avuto, al di fuori del contesto scolastico, contatti con soggetti risultati positivi alla COVID-19 e nel caso di allontanamento della persona che durante l'attività lavorativa sviluppi febbre e sintomi di infezione e dei suoi eventuali contatti stretti.

Qualora sprovvisto, il Datore di Lavoro fornirà alla persona che presenta i sintomi una mascherina chirurgica.

Il lavoratore che assiste il sospetto COVID-19 dovrà indossare mascherina del tipo FFP2, occhiali/visiera di protezione e guanti usa e getta.

Se la persona presente i sintomi all'ingresso non verrà fatta accedere ai locali.

Se la persona ha già preso servizio ovvero manifesta i sintomi durante l'attività lavorativa/didattica verrà isolata, in ciascun plesso, nell'aula COVID opportunamente segnalata da cartellonistica.

Il rientro a scuola del personale e degli studenti già risultati positivi all'infezione da COVID-19, certificato dall'autorità sanitaria, deve essere preceduto da una preventiva comunicazione avente ad oggetto la certificazione medica da cui risulti la "avvenuta negativizzazione" del tampone secondo le modalità previste e rilasciata dal dipartimento di prevenzione territoriale di competenza.

Infine, se per prevenire l'attivazione di focolai epidemici, nelle aree maggiormente colpite dal virus, l'autorità sanitaria competente disponga misure aggiuntive specifiche, come ad esempio, l'esecuzione del tampone per i lavoratori / studenti, il Datore di Lavoro fornirà la massima collaborazione.

MODALITÀ DI ACCESSO DEI FORNITORI ESTERNI E DEI GENITORI

VISITATORI

Va ridotto l'accesso ai visitatori, i quali, comunque, dovranno sottostare a tutte le regole previste nel Regolamento di istituto e/o nell'apposito disciplinare interno adottato dal Dirigente scolastico, sentiti il RSPP di istituto e il medico competente ed ispirato ai seguenti criteri di massima:

- ordinario ricorso alle comunicazioni a distanza;
- limitazione degli accessi ai casi di effettiva necessità amministrativo-gestionale ed operativa, possibilmente previa prenotazione e relativa programmazione;
- regolare registrazione dei visitatori ammessi, con indicazione, per ciascuno di essi, dei dati anagrafici (nome, cognome, data di nascita, luogo di residenza), dei relativi recapiti telefonici, nonché della data di accesso e del tempo di permanenza;

- differenziazione dei percorsi interni e dei punti di ingresso e i punti di uscita dalla struttura e differenziazione degli orari;
- predisposizione di adeguata segnaletica orizzontale sul distanziamento necessario e sui percorsi da effettuare;
- pulizia approfondita e aerazione frequente e adeguata degli spazi;
- accesso alla struttura attraverso l'accompagnamento da parte di un solo genitore o di persona maggiorenne delegata dai genitori o da chi esercita la responsabilità genitoriale, nel rispetto delle regole generali di prevenzione dal contagio, incluso l'uso della mascherina durante tutta la permanenza all'interno della struttura.

A FAR DATA DALL'11 SETTEMBRE, PER ACCEDERE ALLE STUTTURE SCOLASTICHE, È PREVISTA LA VERIFICA DEL POSSESSO E DELLA VALIDITA' DEL GREEN PASS.

ESTERNI IN APPALTO (CORRIERI, APPALTATORI, ESPERTI ESTERNI)

Al fine di ridurre il rischio di contagio, da e verso corrieri e autotrasportatori, si decide di adottare le seguenti misure. Una volta autorizzato all'ingresso nel perimetro scolastico esterno, il personale esterno (che deve anche provvedere al carico/scarico dal mezzo) provvede a scaricare / caricare la merce dall'atrio esterno (da prediligere rispetto all'atrio interno). Non è consentito l'accesso ad altri locali scolastici e dagli uffici per nessun motivo. Per le necessarie attività di approntamento delle attività di carico e scarico, il trasportatore dovrà attenersi alla rigorosa distanza di un metro dal personale Istituto e dovrà essere dotato di mascherina chirurgica.

Nel caso di lavoratori che devono svolgere attività in appalto, verificare caso per caso le modalità di accesso e permanenza, possibilmente svolgendo le attività appaltate al di fuori dell'orario didattico. Ove venissero riprese le attività extra-didattiche con personale esterno, comunicare preventivamente tale aspetto al RSPP, al Medico Competente e al Rappresentante dei Lavoratori per la Sicurezza al fine di definire misure ad hoc ove l'attività dell'esterno non sia assimilabile a quella del docente ovvero ove non sia possibile garantire il distanziamento fisico di almeno 2m con uso di mascherina chirurgica.

Chiunque entri nelle pertinenze interne dovrà indossare mascherina chirurgica e igienizzare le mani con apposita soluzione idroalcolica nei casi in cui non sia possibile (per ragioni tecniche o di tempo) il lavaggio delle mani con acqua e sapone.

Il personale che riceve materiale dall'esterno avrà cura di lavarsi le mani con acqua e sapone o di igienizzarle con soluzione idroalcolica dopo la ricezione dello stesso.

Il personale degli uffici aperti al pubblico dovrà igienizzare le mani dopo ogni utente e avere cura di indossare la mascherina chirurgica.

Qualora un lavoratore di aziende terze/esperto esterno che si è recato nei locali scolastici risultasse positivo al tampone COVID-19 entro 14 giorni dalla data di presenza a scuola, il datore di lavoro Appaltatore/la persona esterna dovrà informare immediatamente il Dirigente scolastico ed entrambi dovranno collaborare con l'autorità sanitaria fornendo elementi utili all'individuazione di eventuali contatti stretti.

GENITORI

Al fine di ridurre il rischio di contagio tutti i colloqui, salvo casi eccezionali, dovranno continuare a svolgersi da remoto.

Nei casi eccezionali individuati dal Dirigente Scolastico, verrà consentito il colloquio in presenza in apposite aree dedicate (locale colloqui, con distanziamento minimo di 2m o barriera in plexiglass, uso obbligatorio della mascherina chirurgica e sanificazione frequente del locale con costante ventilazione) e solo su appuntamento.

Salvo riunioni/colloqui necessari, ai genitori è consentito l'accesso alla struttura SOLO per prendere lo studente in caso di malore, sospetto Covid-19 o altre necessità note al Dirigente Scolastico e al referente di plesso (es. orari diversificati allievi diversamente abili, impegni familiari o di salute improrogabili, etc).

SCUOLA DELL'INFANZIA

Si effettuerà la rilevazione della temperatura nei confronti dei genitori/adulti accompagnatori e dei bambini, prima dell'accesso alla sede delle scuole dell'infanzia. In caso di temperatura superiore ai 37,5°C per il minore o per il genitore/accompagnatore non sarà consentito l'accesso alla sede e il genitore/accompagnatore sarà informato della necessità di contattare il medico curante proprio o del bambino. Anche in caso di febbre del genitore/accompagnatore, il minore non potrà accedere al servizio.

Gli allievi accederanno in sezione e usciranno accompagnati dal proprio genitore che avrà cura di indossare la propria mascherina chirurgica all'interno dei locali scolastici e di igienizzare le mani con soluzione idroalcolica qualora sia necessaria la propria permanenza (es. durante le fasi di inserimento).

Per ogni sezione verrà se possibile usata la porta di accesso diretto all'esterno.

A FAR DATA DALL'11 SETTEMBRE, PER ACCEDERE ALLE STUTTURE SCOLASTICHE, È PREVISTA LA VERIFICA DEL POSSESSO E DELLA VALIDITA' DEL GREEN PASS.

Qualora un familiare convivente dello studente ovvero il genitore ovvero chi esercitando la patria potestà o le deleghe si è recato nei locali scolastici, risultasse positivo al tampone COVID-19 entro 14 giorni dalla data di presenza a scuola, dovrà informare immediatamente il Dirigente scolastico ed entrambi dovranno collaborare con l'autorità sanitaria fornendo elementi utili all'individuazione di eventuali contatti stretti.

DISPOSIZIONI RELATIVE A PULIZIA E IGIENIZZAZIONE DI LUOGHI ED ATTREZZATURE

È necessario assicurare la pulizia giornaliera e l'igienizzazione periodica di tutti gli ambienti, predisponendo un cronoprogramma ben definito, da documentare attraverso un registro regolarmente aggiornato.

Per la sanificazione ordinaria di strutture non sanitarie (modalità e prodotti) si rimanda a quanto previsto dalla Circolare del Ministero della Salute del 22 maggio 2020.

Nel piano di pulizia occorre includere:

- gli ambienti di lavoro e le aule;
- le palestre;
- le aree comuni;
- le aree ristoro e mensa;
- i servizi igienici e gli spogliatoi;
- le attrezzature e postazioni di lavoro o laboratorio ad uso promiscuo;
- materiale didattico e ludico;
- le superfici comuni ad alta frequenza di contatto (es. pulsantiere, passamano).

In tal senso, le istituzioni scolastiche provvederanno a:

- assicurare quotidianamente, accuratamente e ripetutamente le operazioni di pulizia previste dal Rapporto ISS COVID-19 n. 12/2021, nonché dal Rapporto ISS COVID-19, n. 19/2020;
- utilizzare materiale detergente, con azione virucida, come previsto dal Rapporto ISS COVID-19, n. 12/2021, nonché dall'allegato 1 del Documento CTS del 28 maggio 2020;
- garantire la adeguata aerazione di tutti i locali, mantenendo costantemente (o il più possibile) aperti gli infissi esterni dei servizi igienici. Si consiglia che questi ultimi vengano sottoposti a pulizia almeno due volte al giorno, eventualmente anche con immissione di liquidi a potere virucida negli scarichi fognari delle toilette;
- sottoporre a regolare detergenza le superfici e gli oggetti (inclusi giocattoli, attrezzi da palestra e laboratorio, utensili vari, etc.) destinati all'uso degli alunni. È richiesta particolare attenzione alle modalità di sanificazione degli ambienti della scuola dell'Infanzia.

Pertanto al fine di ridurre il rischio di contagio, si stabilisce quanto segue:

- a) ogni collaboratore scolastico in servizio, munito di guanti e mascherina, provvede alla sanificazione delle postazioni di lavoro - sia delle superfici che di attrezzature e dispositivi elettronici usati (periodicamente si procede alla sanificazione di tastiere, schermi touch, mouse e telefoni, stampanti, fotocopiatrici, pulsantiere delle luci e degli ascensori / servoscala, maniglie di porte e finestre) - usando specifici prodotti già diluiti e pronti all'uso (a base di alcool al 70% per devices elettronici ovvero ipoclorito di sodio allo 0,1% per tutte le superfici lavabili). La sanificazione degli ambienti, dei piani e delle attrezzature di lavoro usati viene effettuata dopo ogni giornata lavorativa.
- b) i servizi igienici vengono sanificati almeno 1 volta nell'arco dell'orario didattico e a fine giornata generalmente, usando ipoclorito di sodio. Si avrà cura in particolare della sanificazione anche delle maniglie delle porte e della rubinetteria.
- c) aree comuni e maniglie di porte / finestre: vengono sanificate dopo il periodo di fruizione definito in base all'organizzazione delle pause e inglobano la sanificazione anche della macchinetta del caffè (pulsantiera e la zona di prelievo dei prodotti) e delle attrezzature di uso comune (i.e. stampanti / fotocopiatrici/ telefoni / PC etc.), per assicurare la

sanificazione di tutte le superfici con cui può entrare in contatto il lavoratore e lo studente.

Qualora si verifici un caso Covid è prevista la sanificazione secondo quanto previsto dal Rapporto ISS COVID-19 n. 58/2020.

PRECAUZIONI IGIENICHE PERSONALI

È obbligatorio, per chiunque entri o permanga negli ambienti scolastici, adottare precauzioni igieniche e l'utilizzo di mascherina almeno chirurgica.

Il Datore di Lavoro assicura che i lavoratori e gli studenti presenti adottino tutte le precauzioni igieniche, in particolare il lavaggio delle mani con acqua e sapone, avendo accesso ai servizi igienici che sono costantemente riforniti di detergente e salviette usa e getta. È stato inoltre messo a disposizione dei lavoratori gel disinfettante/igienizzante a base di alcool (concentrazione almeno al 60%).

Sulle procedure di igiene è stata affissa adeguata cartellonistica agli ingressi e in prossimità dei servizi igienici sia per il personale interno che per gli esterni.

Sono stati inoltre predisposti in aree chiaramente identificate postazioni di erogazioni di gel sanificanti (al 60% di alcool) ove non sia possibile al momento raggiungere i servizi igienici ed è presente un erogatore/dosatore di soluzione idroalcolica in ogni ambiente (aule, laboratori, uffici, palestra, etc.).

Studenti

Dalla scuola primaria, a prescindere dalla situazione epidemiologica, il dispositivo di protezione respiratoria previsto per gli studenti è la mascherina di tipo chirurgico.

Nel rispetto di quanto previsto dall'art. 1, comma 2, lett. a) del DL n. 111 del 2021, viene stabilito che "è fatto obbligo di utilizzo dei dispositivi di protezione delle vie respiratorie, fatta eccezione per i bambini di età inferiore ai sei anni, per i soggetti con patologie o disabilità incompatibili con l'uso dei predetti dispositivi e per lo svolgimento delle attività sportive".

Le indicazioni per gli alunni di età compresa tra sei e undici anni sono le stesse degli altri studenti di età maggiore, mentre non è previsto l'uso delle mascherine per i bambini sotto i sei anni di età, vista l'età degli alunni e la loro necessità di movimento.

Personale della scuola

Il dispositivo di protezione respiratoria previsto per il personale scolastico è la mascherina almeno chirurgica, quella FFP2 per il personale fragile e maggiormente esposto.

Per il personale impegnato con bambini sotto i sei anni di età, è raccomandata una didattica a gruppi stabili (sia per i bambini che per gli educatori) e particolare attenzione ai dispositivi di protezione del personale scolastico che rimangono quelli previsti per l'a.s. 2020/2021.

Per il personale impegnato con bambini con disabilità, si prevede l'utilizzo di ulteriori dispositivi di protezione individuale (nello specifico, il lavoratore dovrà usare, unitamente alla mascherina, guanti e dispositivi di protezione per occhi, viso e mucose). Nell'applicazione delle misure di prevenzione e protezione, si dovrà necessariamente tener conto della tipologia di disabilità e delle

ulteriori eventuali indicazioni impartite dal medico. Al riguardo, si precisa, tra l'altro, che l'istituto si è dotato di mascherine trasparenti, che saranno destinate agli studenti con disabilità uditiva e ai docenti e ove necessario al resto della classe.

DISPOSIZIONI RELATIVE ALLA MISURA DEL DISTANZIAMENTO

Si prevede il rispetto di una distanza interpersonale di almeno un metro (sia in posizione statica che dinamica) qualora logisticamente possibile e si mantiene anche nelle zone bianche la distanza di due metri tra i banchi e la cattedra del docente.

Con riferimento ai servizi educativi dell'infanzia, non essendo sempre possibile garantire l'adozione di alcune misure di prevenzione (quali il distanziamento e l'uso di mascherine), è raccomandata una didattica a gruppi stabili.

GESTIONE SPAZI COMUNI (MENSA, SPOGLIATOI, AREE FUMATORI, DISTRIBUTORI DI BEVANDE E/O SNACK...)

Nelle pertinenze interne ed esterne di ogni edificio scolastico è vietato fumare.

DISPOSIZIONI PER IL PERSONALE DOCENTE E NON DOCENTE

Non è prevista la consumazione del pasto durante l'orario di lavoro; qualora sia necessario ogni lavoratore consumerà il pasto nella propria area di lavoro ovvero in area dedicata e individuata dal Datore di Lavoro. L'accesso agli spazi comuni, comprese le aree bidellerie, l'area di erogatori di cibi e bevande è contingentato, con la previsione di una ventilazione continua dei locali, di un tempo ridotto di sosta all'interno di tali spazi e con il mantenimento della distanza di sicurezza di 1 metro tra le persone che li occupano e l'uso di mascherine ove non si permanga da soli in suddette aree.

L'utilizzo delle aule dedicate al personale docente (c.d. aule professori) è consentito nel rispetto del distanziamento fisico e delle eventuali altre disposizioni dettate dall'autorità sanitaria locale.

Ad ogni collaboratore scolastico è assegnato un armadietto personale ed è sua cura provvedere alla sanificazione periodica con alcol o candeggina.

Come per gli ambienti e le attrezzature di lavoro è stata organizzata la sanificazione giornaliera, con candeggina per il locale mensa e con alcol per le attrezzature elettroniche ivi presenti incluse le tastiere dei distributori di bevande e snack.

L'articolazione del lavoro potrà essere ridefinita con orari differenziati che favoriscano il distanziamento fisico riducendo il numero di presenze in contemporanea nel luogo di lavoro e prevenendo assembramenti all'entrata e all'uscita con flessibilità di orari.

È essenziale evitare aggregazioni sociali anche in relazione agli spostamenti per raggiungere le sedi scolastiche e rientrare a casa (*commuting*), con particolare riferimento all'utilizzo del trasporto pubblico. Per tale motivo andrebbero incentivate forme di trasporto verso il luogo di lavoro con adeguato distanziamento fra i viaggiatori e favorendo l'uso del mezzo privato e/o il servizio di pedibus.

DISPOSIZIONI PER LE CLASSI

Qualora si effettui il servizio mensa nell'orario scolastico, al fine di evitare assembramenti e mantenere i gruppi omogenei, è stato stabilito quanto segue.

L'attività di mensa verrà svolta regolarmente in refettorio o in aula per le classi della scuola primaria e della scuola dell'infanzia.

Anche l'utilizzo dei locali adibiti a mensa scolastica è consentito nel rispetto delle ordinarie prescrizioni di igienizzazione personale e degli ambienti mensa e di distanziamento fisico. L'ingresso e l'uscita sono organizzati in modo ordinato e a misura della disponibilità di posti e vanno predisposte stazioni di lavaggio delle mani all'ingresso e all'uscita (dispenser e/o bagni).

Ove il pasto venga consumato in mensa, oltre al distanziamento di almeno 1 m tra le bocche, dovrà essere garantito possibilmente il distanziamento di almeno 2 metri tra i gruppi classe.

Per la scuola dell'infanzia, non essendo previsto il distanziamento tra le bocche per le attività didattiche, può non essere previsto anche per l'attività del consumo del pasto, ma dovrà essere garantito il distanziamento possibilmente di almeno 2 metri tra i gruppi.

Per ciò che concerne le misure atte a garantire la somministrazione dei pasti, il personale servente è obbligato ad utilizzare i dispositivi di protezione delle vie respiratorie. Il servizio può essere erogato nelle forme usuali, senza necessariamente ricorrere all'impiego di stoviglie monouso.

L'attività di motoria verrà svolta senza usare gli spogliatoi. Il cambio scarpe avverrà direttamente in palestra.

DISPOSIZIONI RELATIVE ALL'AERAZIONE DEGLI SPAZI

Garantire un buon ricambio dell'aria con mezzi naturali o meccanici in tutti gli ambienti e aule scolastiche è fondamentale.

In linea generale, al fine di diluire/ridurre le concentrazioni di inquinanti specifici (es. COV, PM10, odori, batteri, virus, allergeni, funghi filamentosi, ecc.), di CO₂, di umidità relativa presenti nell'aria e, conseguentemente, di contenere il rischio di esposizione e contaminazione al virus per alunni e personale della scuola (docente e non docente), è opportuno mantenere, per quanto possibile, un costante e continuo ingresso di aria esterna outdoor all'interno degli ambienti e delle aule scolastiche.

Si rileva che ulteriori approfondimenti specifici sono stati resi disponibili dall'ISS con i Rapporti ISS COVID-19 n. 11/2021 e n. 12/2021.

GESTIONE ENTRATA E USCITA

LAVORATORI

Al fine di evitare assembramenti e garantire l'omogeneità dei gruppi gli orari di ingresso corrispondono all'orario di servizio del singolo lavoratore.

STUDENTI

Al fine di evitare assembramenti e garantire l'omogeneità dei gruppi si è scelto di adottare questo scaglionamento orario e/o spaziale.

Plesso Collodi

Sez. A e B ingresso scaglionato dall'ingresso principale.

Sez. C e D ingresso scaglionato dai rispettivi accessi esterni.

Plesso Don Milani

Sez. A ingresso scaglionato dall'accesso esterno (ex sezione B).

Sez. B ingresso scaglionato dall'ingresso aula pittura.

Plesso Schwarz

ore 8.00 -13.00/ 14.00 – 17.00 (lunedì)

ore 8.00 -13.00/ 14.00 – 16.00 (mercoledì)

ore 8.00 -13.00 (martedì-giovedì-venerdì)

CLASSI CON ORARIO DI INIZIO ORE 8.00	PORTA INGRESSO/USCITA	AULA
2 A	Pallini Blu Porta Centrale	Piano terra – vicino aula computer (N°17)
2 B	Pallini Verdi Porta Sinistra	Piano terra – vicino aula computer (N°18)
3 A	Pallini Rosa Scivolo laterale Sinistro (attesa accanto allo scivolo)	1° piano (N°1)
4 A	Pallini Azzurri Scivolo laterale Sinistro	1° piano – atrio (N°3)
5 A	Pallini Gialli Porta destra	Piano rialzato atrio (N°19)
5 B	Pallini Rossi Scivolo laterale destra	Piano rialzato atrio (N°23)

ore 8.15 -13.15/ 14.15 – 17.15 (lunedì)

ore 8.15 -13.15/ 14.15 – 16.15 (mercoledì)

ore 8.15 -13.15 (martedì-giovedì-venerdì)

CLASSI CON ORARIO DI INIZIO ORE 8.15	PORTA INGRESSO/USCITA	AULA
1 A	Pallini Azzurri Scivolo laterale	Piano terra (N°7)

	Sinistro	
3 B	Pallini Verdi Porta Sinistra	Piano terra (N°10)
3 C	Pallini Blu Porta Centrale	Piano terra (N°8)
1 B	Pallini Gialli Porta destra	Piano terra (N°11)
4 B	Pallini Rossi Scivolo laterale destra	1° piano (N°2)

Plesso Rodari

ore 8.00 -13.00/ 14.00 – 17.00 (lunedì)

ore 8.00 -13.00/ 14.00 – 16.00 (mercoledì)

ore 8.00 -13.00 (martedì-giovedì-venerdì)

CLASSI CON ORARIO DI INIZIO ORE 8.00	Spazio antistante scuola	Aula	Ingresso
3^A	Area con segnaletica viola davanti ai gradini che precedono l'ingresso principale dell'edificio.	N. 10	Porta centrale
4^A	Area con segnaletica verde, entrando dal cancello, a sinistra.	N. 17	Porta sul retro della scuola (camminamento lungo il marciapiede che circonda la scuola per raggiungerla)
5^A	Area con segnaletica azzurra, entrando dal cancelletto, a destra.	N. 11	Porta della propria aula (camminamento lungo il sentiero predisposto e il marciapiede che circonda la scuola per raggiungerla).

ore 8.15 -13.15/ 14.15 – 17.15 (lunedì)

ore 8.15 -13.15/ 14.15 – 16.15 (mercoledì)

ore 8.15 -13.15 (martedì-giovedì-venerdì)

CLASSI CON ORARIO DI INIZIO	Spazio antistante scuola	Aula	Ingresso
--------------------------------	-----------------------------	------	----------

ORE 8.15			
1^A	Area con segnaletica azzurra, entrando dal cancelletto, a destra.	N. 16	Porta della propria aula (camminamento lungo il sentiero predisposto e il marciapiede che circonda la scuola per raggiungerla).
2^A	Area con segnaletica verde, entrando dal cancello, a sinistra.	N. 21	Porta della propria aula (camminamento lungo il marciapiede che circonda la scuola per raggiungerla).

Plesso S. Francesco

ore 8.00 -13.00/ 14.00 – 17.00 (lunedì)

ore 8.00 -13.00/ 14.00 – 16.00 (mercoledì)

ore 8.00 -13.00 (martedì-giovedì-venerdì)

CLASSI CON ORARIO DI INIZIO ORE 8.00	Ingresso/Uscita
4^A	Ingresso principale
5^A	Ingresso palestra

ore 8.15 -13.15/ 14.15 – 17.15 (lunedì)

ore 8.15 -13.15/ 14.15 – 16.15 (mercoledì)

ore 8.15 -13.15 (martedì-giovedì-venerdì)

CLASSI CON ORARIO DI INIZIO ORE 8.15	Ingresso/Uscita
1^ A	Ingresso palestra
2^ A	Ingresso principale
3^ A	Ingresso principale (atrio)

Plesso Bossi

Corsi A – B – C: dal lunedì al venerdì dalle ore 8:00 alle ore 14:00

Corso D: lunedì – mercoledì – venerdì – sabato: dalle ore 8:00 alle ore 13:00
martedì e giovedì: dalle ore 8:00 alle ore 16:00

CLASS	INGRESSO E USCITA
I	
1A	Ingresso principale palestra (1° piano)
2A	Ingresso principale Scuola
3A	Ingresso principale palestra (1° piano)
1B	Ingresso principale Scuola
2B	Ingresso principale palestra (1° piano)
3B	Ingresso secondario palestra (dal cortile)
1C	Ingresso principale palestra (1° piano)
2C	Ingresso principale Scuola
1D	Ingresso secondario palestra (dal cortile)
2D	Ingresso secondario palestra (dal cortile)
3D	Ingresso principale Scuola

SPOSTAMENTI INTERNI

Gli spostamenti all'interno di tutti gli edifici sono limitati al minimo indispensabile e nel rispetto delle indicazioni fornite dal Datore di Lavoro.

Gli intervalli verranno svolti nelle pertinenze esterne ogni volta che le condizioni meteorologiche lo consentiranno.

Ove non sia possibile usare gli spazi esterni gli intervalli verranno scaglionati in tempi e spazi in modo da consentire agli studenti di muoversi e di aerare in modo efficace i locali usati.

GESTIONE DI UNA PERSONA SINTOMATICA IN ISTITUTO

Ai sensi di quanto previsto dall'articolo 1, comma 3 del D.L. n. 23 del 2021 *"In presenza di soggetti risultati positivi all'infezione da SARS-CoV-2 o di casi sospetti, nell'ambito scolastico e dei servizi educativi dell'infanzia, si applicano le linee guida e i protocolli adottati ai sensi dell'articolo 1, comma 14, del decreto-legge 16 maggio 2020, n. 33, convertito con modificazioni dalla legge 14*

luglio 2020, n. 74, nonché ai sensi dell'articolo 10-bis del decreto-legge 22 aprile 2021, n. 52, convertito con modificazioni dalla legge 17 giugno 2021, n. 87."

Secondo quanto indicato dal verbale del CTS n. 34/2021 "In caso di sintomi indicativi di infezione acuta delle vie respiratorie di personale o studenti, occorre attivare immediatamente la specifica procedura: il soggetto interessato dovrà essere invitato a raggiungere la propria abitazione e si dovrà attivare la procedura di segnalazione e contact tracing da parte della ASL competente".

Inoltre, con riferimento al periodo di quarantena e di isolamento si rimanda a quanto previsto dalle disposizioni delle Autorità sanitarie e da ultimo dalla circolare del Ministero della salute n. 36254 dell'11 agosto 2021 avente ad oggetto "Aggiornamento sulle misure di quarantena e di isolamento raccomandate alla luce della circolazione delle nuove varianti SARS – CoV-2 in Italia e in particolare della diffusione della variante Delta".

Con specifico riferimento agli strumenti di contenimento del virus Sars-Cov2 (nomina del referente covid-19, aula casi sospetti covid-19, protocollo con le ASL territoriali di riferimento), rimangono valide le stesse precauzioni previste per l'A.S. 2020-2021 e, in particolare, facendo riferimento a quanto disponibile in materia sul Rapporto ISS COVID-19 n. 58/20202.

Si precisa che, diversamente da quanto indicato dal "Rapporto ISS COVID-19 N. 58/2020", il lavoratore che assiste il sospetto COVID-19 dovrà indossare mascherina del tipo FFP2 e non quella chirurgica.

ISTRUZIONI PER INDOSSARE CORRETTAMENTE LA MASCHERINA

1. LAVATI ACCURATAMENTE LE MANI CON ACQUA E SAPONE; SE NON PUOI LAVARTI LE MANI USA IL GEL SANIFICANTE A BASE ALCOLICA;
2. PRENDI LA MASCHERINA SEMPRE DAI LACCI/ELASTICI; EVITA DI TOCCARE LA MASCHERINA SULLA SUPERFICIE INTERNA ED ESTERNA;
3. INDOSSA LA MASCHERINA E REGOLA IL NASELLO PER RENDERE LA MASCHERINA ADERENTE AL NASO.

RICORDA!

Una volta indossata, la mascherina deve diventare “off-limits”, cioè assolutamente intoccabile

ISTRUZIONI PER TOGLIERE CORRETTAMENTE LA MASCHERINA

1. LAVATI ACCURATAMENTE LE MANI CON ACQUA E SAPONE; SE NON PUOI LAVARTI LE MANI USA IL GEL SANIFICANTE A BASE ALCOLICA;
2. PRENDI LA MASCHERINA SEMPRE DAI LACCI/ELASTICI; EVITA DI TOCCARE LA MASCHERINA SULLA SUPERFICIE INTERNA ED ESTERNA;
3. RIMUOVI LA MASCHERINA DAGLI ELASTICI E BUTTALA NELL'APPOSITO CONTENITORE DELLA SPAZZATURA O APPOGGIALA SU UNA SUPERFICIE PULITA.
4. LAVATI NUOVAMENTE LE MANI CON ACQUA E SAPONE O CON SOLUZIONE IDROALCOLICA.

NUOVO CORONAVIRUS

Dieci comportamenti da seguire

- 1** Lavati spesso le mani con acqua e sapone o con gel a base alcolica
- 2** Evita il contatto ravvicinato con persone che soffrono di infezioni respiratorie acute
- 3** Non toccarti occhi, naso e bocca con le mani
- 4** Copri bocca e naso con fazzoletti monouso quando starnutisci o tossisci. Se non hai un fazzoletto usa la piega del gomito
- 5** Non prendere farmaci antivirali né antibiotici senza la prescrizione del medico
- 6** Pulisci le superfici con disinfettanti a base di cloro o alcol
- 7** Usa la mascherina solo se sospetti di essere malato o se assisti persone malate
- 8** I prodotti MADE IN CHINA e i pacchi ricevuti dalla Cina non sono pericolosi
- 9** Gli animali da compagnia non diffondono il nuovo coronavirus
- 10** In caso di dubbi non recarti al pronto soccorso, chiama il tuo medico di famiglia e segui le sue indicazioni

Ultimo aggiornamento 24 FEBBRAIO 2020



www.salute.gov.it

Hanno aderito: Conferenza Permanente per i rapporti tra lo Stato, le Regioni e le Province Autonome di Trento e Bolzano, Finmg, FIDM(CeI), Ancli, Anclpa, Annda, Assofarm, Card, Fadoi, Federfarma, Faoip, Faopg, Federazione Nazionale Ordini TeraPstcp, Inovi, Fofi, Simg, Sifa, Sim, Simit, Sompivs, SIPMed, Sib





Come lavarsi le mani con acqua e sapone?



LAVA LE MANI CON ACQUA E SAPONE, SOLTANTO SE VISIBILMENTE SPORCHE! ALTRIMENTI, SCEGLI LA SOLUZIONE ALCOLICA!

Durata dell'intera procedura: **40-60 secondi**



Bagna le mani con l'acqua



applica una quantità di sapone sufficiente per coprire tutta la superficie delle mani



friziona le mani palmo contro palmo



il palmo destro sopra il dorso sinistro intrecciando le dita tra loro e viceversa



palmo contro palmo intrecciando le dita tra loro



dorso delle dita contro il palmo opposto tenendo le dita strette tra loro



frizione rotazionale del pollice sinistro stretto nel palmo destro e viceversa



frizione rotazionale, in avanti ed indietro con le dita della mano destra strette tra loro nel palmo sinistro e viceversa



Risciacqua le mani con l'acqua



asciuga accuratamente con una salvietta monouso



usa la salvietta per chiudere il rubinetto



...una volta asciutte, le tue mani sono sicure.

WORLD ALLIANCE
for **PATIENT SAFETY**

WHO acknowledges the Ospedale Universitario di Scienze (HUS), in particular the members of the Infection Control Programme, for their active participation in developing this poster.

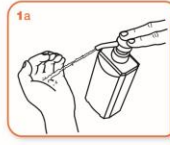


All material generated and provided by the World Health Organization is under the responsibility of the respective countries and does not constitute a recommendation of any WHO product or service. WHO is not responsible for any damage or liability arising from the use of this material.

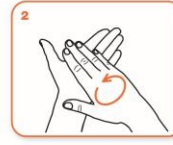
Come frizionare le mani con la soluzione alcolica?

**USA LA SOLUZIONE ALCOLICA PER L'IGIENE DELLE MANI!
LAVALE CON ACQUA E SAPONE SOLTANTO SE VISIBILMENTE SPORCHE!**

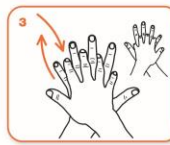
Durata dell'intera procedura: 20-30 secondi



Versare nel palmo della mano una quantità di soluzione sufficiente per coprire tutta la superficie delle mani.



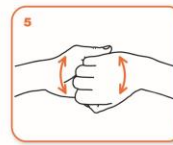
frizionare le mani palmo contro palmo



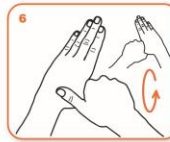
il palmo destro sopra il dorso sinistro intrecciando le dita tra loro e viceversa



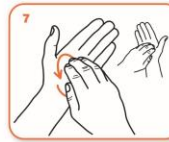
palmo contro palmo intrecciando le dita tra loro



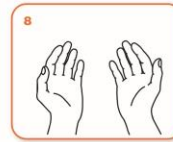
dorso delle dita contro il palmo opposto tenendo le dita strette tra loro



frizione rotazionale del pollice sinistro stretto nel palmo destro e viceversa



frizione rotazionale, in avanti ed indietro con le dita della mano destra strette tra loro nel palmo sinistro e viceversa



...una volta asciutte, le tue mani sono sicure.

